

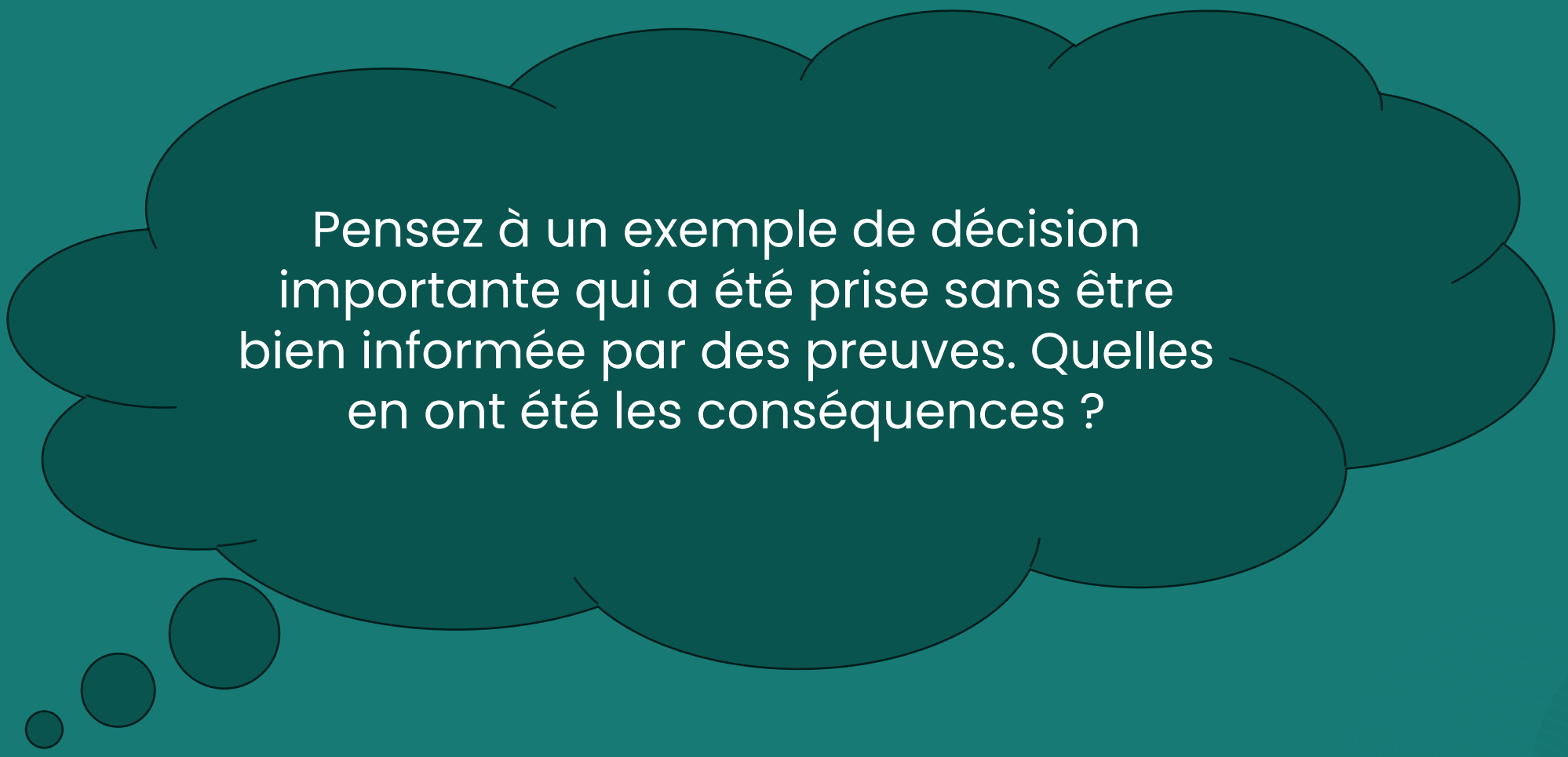
# Utilisation des données pour la prise de décision

Communauté de pratique des Alumni du programme de leadership national

9<sup>th</sup> mai 2024

# Objectifs de la session

- En savoir plus sur les ressources du GFF relatives à l'utilisation des données
- Partager des idées et des expériences



Pensez à un exemple de décision importante qui a été prise sans être bien informée par des preuves. Quelles en ont été les conséquences ?

# Sondage à l'aide de Mentimeter

Quels sont, selon vous, les principaux obstacles à l'utilisation des données dans votre organisation ?

- a) Disponibilité des données
- b) Qualité des données
- c) Actualité des données
- d) Des analyses qui répondent aux besoins
- e) Compétences en matière d'interprétation des données
- f) Absence de culture de l'utilisation des données
- g) L'état d'esprit
- h) Autres

# Ressources pour l'utilisation des données du GFF

# Champ d'application des ressources du GFF

## Des données pour quoi faire ?

- Informer les décideurs des principales questions politiques, stratégiques et programmatiques auxquelles ils doivent répondre et des types de décisions qu'ils prennent.

## Quels décideurs ?

- Principaux décideurs et organes de décision en rapport avec le RMNCAH-N aux niveaux national et infranational

## Quelles données ?

- Une gamme complète de données sur les systèmes de santé (par exemple, prestation de services, finances, ressources humaines, logistique, état civil, etc.)
- Indicateurs clés pour le suivi du dossier d'investissement

# Ressources pour l'utilisation des données du GFF

## GUIDANCE

- Guide du **GFF** pour l'utilisation des données et des preuves

Paquet d'apprentissage sur l'utilisation des données



## ÉVALUATION

- Évaluation du paysage du **GFF** pour l'utilisation des données et des preuves

Paquet d'apprentissage sur l'utilisation des données



## BOÎTE À OUTILS

- L'approche du **GFF** basée sur les compétences pour l'utilisation des données

Paquet d'apprentissage sur l'utilisation des données



# GUIDANCE



- Guide du **GFF** pour l'utilisation des données et des preuves

Paquet d'apprentissage sur l'utilisation des données

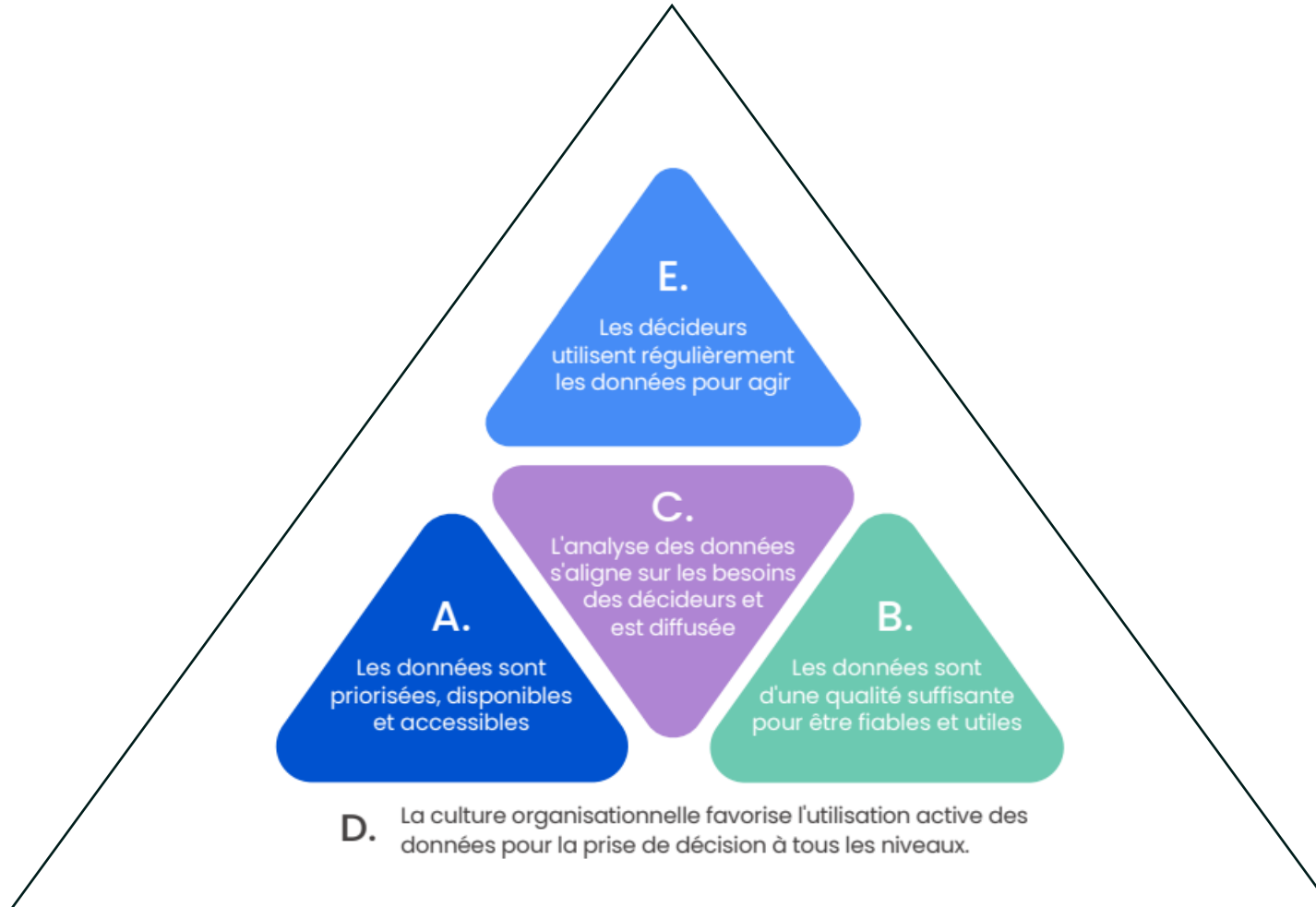




# Guide d'utilisation des données et des éléments de preuve – Objectif

- Explique l'approche et la valeur ajoutée du GFF dans le renforcement de l'utilisation des données pour la prise de décision
- Aide les spécialistes de Résultats du GFF et les équipes nationales à identifier et à soutenir les stratégies visant à renforcer l'utilisation des données pour la prise de décision aux niveaux national et infranational.
- Décrit les cinq principaux éléments constitutifs de l'utilisation des données et encourage l'utilisation de l'ensemble des données des systèmes de santé (par exemple, prestation de services, finances, ressources humaines, logistique, enregistrement des faits d'état civil, etc.)
- Ne prescrit pas ce qu'un pays donné devrait faire ; est conçu pour être piloté par le pays sur la base des besoins des principaux décideurs.

# Éléments constitutifs de l'utilisation des données



# ÉVALUATION



- Évaluation du paysage du **GFF** pour l'utilisation des données et des preuves

Paquet d'apprentissage sur l'utilisation des données



MÉCANISME DE  
FINANCEMENT  
MONDIAL



LA BANQUE MONDIALE  
IBRD • IDA | GROUPE DE LA BANQUE MONDIALE

# Évaluation du paysage de l'utilisation des données

- À utiliser par les pays en collaboration avec les équipes du GFF pour identifier systématiquement les domaines où l'utilisation des données sur le RMNCAH-N est nécessaire et les priorités d'action.
- Il s'agit d'une évaluation légère, basée sur des documents, qui peut indiquer si une évaluation plus approfondie est nécessaire.
- Fournit un point de départ pour identifier les domaines dans lesquels le GFF et d'autres partenaires peuvent apporter le plus de valeur ajoutée et de soutien.

# Évaluer le paysage pour chaque élément constitutif

Building block A: Data are prioritized, available, and accessible		Composante C : Les analyses de données sont préparées en fonction des besoins des décideurs et sont diffusées de manière régulière et dans les délais (niveaux national et de district)				
Strong Results Agenda & Results Framework	Building block B. Data are available, accessible, and usable	Domaines d'intervention	Questions	Réponse à la question (identifie un domaine de besoin)	Commentaires (Veuillez résumer les domaines de besoin les plus critiques)	
Availability and accessibility of health systems data	IC DQA interventions	<b>Liens de la plateforme nationale vers le groupe de travail sur l'analyse</b>	La plateforme nationale comprend-elle (ou est-elle liée à) un sous-groupe spécialisé dans l'analyse des données, et qui peut générer des rapports/tableaux de bord pour les réunions de la plateforme nationale ?	Oui, c'est déjà bien traité		
	Policies & routine DQA	<b>Production d'analyses intégrées</b>	Les produits de données de routine et les visuels sont-ils actuellement disponibles pour la plateforme nationale et/ou d'autres organes décisionnels connexes pour surveiller et évaluer le DI (notamment le suivi des progrès par rapport aux objectifs) ?	En partie, il est nécessaire de régler ce problème		
Availability of Implementation Research & Evaluation	Other (Any critical needs not addressed above. May include issues that are not part of GFF's value add, but are critical for achieving change)		Si ces produits sont disponibles, sont-ils régulièrement mis à jour et diffusés aux décideurs/organes décisionnels concernés ?	En partie, il est nécessaire de régler ce problème		
			Les produits de données et visuels actuellement disponibles incluent-ils une analyse des données infranationales ?	En partie, il est nécessaire de régler ce problème		
			Les produits de données et visuels actuellement disponibles intègrent-ils différents types de données sur les systèmes de santé (par exemple, prestation de services, finances, RH, logistique, CRVS, etc. ?)	Non, ce n'est pas bien traité et EST un domaine de besoin		
Capacity/competencies			Les produits de données et visuels actuellement disponibles incluent-ils une analyse de genre et d'équité ?	Non, ce n'est pas bien traité et EST un domaine de besoin		
			<b>Approches rapides/innovantes</b>	Les opportunités de renforcer l'analyse en cycle rapide ont-elles été examinées et saisies là où la demande/potential est élevé ? (par exemple, FASTR)	Non, ce n'est pas bien traité et EST un domaine de besoin	
			Les opportunités d'adopter le numérique et d'autres formes d'innovation pour la production d'analyses dans les délais ont-elles été examinées et saisies là où le besoin/potential est élevé ?	En partie, il est nécessaire de régler ce problème		
Capacity/competencies			Les opportunités d'établir des liens avec d'autres partenariats, notamment le compte à rebours 2030, ont-elles été examinées et saisies là où le besoin/potential est élevé ?	Oui, c'est déjà bien traité		
			<b>Capacité/compétences</b>	Le personnel a-t-il la capacité d'entreprendre l'analyse, l'interprétation et la maintenance des données, par exemple, y a-t-il un personnel adéquat avec des rôles attribués qui ont été formés ?	En partie, il est nécessaire de régler ce problème	
			Les compétences requises par le personnel de l'organisation/du ministère concernant l'analyse, l'interprétation et la maintenance des données ont-elles été identifiées ?	En partie, il est nécessaire de régler ce problème		
			Le personnel dispose-t-il des compétences de base nécessaires à l'analyse des données ? Par exemple, la conception, le développement, la diffusion et la maintenance des produits analytiques, les compétences en matière d'interprétation des données, etc. (voir le cadre de compétences du GFF pour l'utilisation des données - Bientôt)	En partie, il est nécessaire de régler ce problème		

# Évaluation du paysage – carte des besoins

Disponibilité des données	Qualité des données	Analyse des données	Culture des données	Utilisation active des données
<p>Programme de résultats et cadre de résultats</p> <p>Plan SGIS en place</p> <p>Alignement des partenaires</p> <p>Cadre de résultats adapté à l'objectif</p>	<p>Interventions DI AQD</p> <p>QD dans ses réformes</p>	<p>Liens de la plateforme nationale avec l'unité d'analyse/le groupe de travail</p> <p>Liens en place</p>	<p>Interventions sur la culture des données DI</p> <p>Le DI aborde la culture des données</p>	<p>Utilisation des données pour la priorisation et la planification</p> <p>Priorisation fondée sur des preuves dans le DI</p> <p>Priorisation fondée sur les données de ressources sanitaires</p>
<p>Disponibilité/accessibilité des données des systèmes de santé</p> <p>Données de prestation de services (notamment analyse FASTR)</p> <p>Données sur le financement de la santé</p> <p>Données ressources humaines</p> <p>Données logistiques</p> <p>Données CRVS</p> <p>Données DSSR, MNDSR</p> <p>HFA menés</p> <p>Enquêtes de pop. menées</p>	<p>Politiques et AQD de routine</p> <p>Mécanismes d'AQ du SIS</p> <p>Cadre de résultats AQD</p>	<p>Production d'analyses intégrées</p> <p>Disponibilité de l'analyse</p> <p>Mise à jour et diffusion régulières</p> <p>Analyse infranationale disponible</p> <p>Analyse intégrée</p> <p>Analyse de genre et d'équité</p>	<p>Champions et leaders de l'utilisation des données</p> <p>La plateforme nationale agit comme champion de l'utilisation des données</p> <p>Autres champions actifs des données</p> <p>La plateforme nationale suit régulièrement les indicateurs de base de données</p> <p>Le CLP incite l'utilisation des données</p>	<p>Utilisation des données pour la revue, la gestion des performances et les mesures</p> <p>Les données (notamment HRT) informent les revues/mesures correctives</p> <p>Apprentissage de l'IR&amp;E</p> <p>Le FBP renforce l'utilisation des données</p> <p>Utilisation de données de cycle rapide (FACTO)</p> <p>Utilisation des données intégrées</p> <p>Intégration des données programmatiques</p> <p>Intégration des données relatives aux ressources sanitaires</p> <p>Fonctions S&amp;E et SIS connectées</p> <p>Circuits de rétroaction en place</p>
<p>Recherche et de l'évaluation (R&amp;E) de la mise en œuvre</p> <p>Besoins en R&amp;E identifiés/plans en place</p>	<p>Nettoyage des données, notamment grâce à l'AQD/aux innovations du système</p> <p>Nettoyage des données entrepris</p>	<p>Approches rapides/innovantes</p> <p>Analyse à cycle rapide (FASTR)</p> <p>Innovation</p> <p>Compte à rebours 2030</p>	<p>Gouvernance, politiques, processus et incitations</p> <p>Gouvernance de soutien</p> <p>Politiques et processus en place</p> <p>Mécanismes incitatifs en place</p>	<p>Utilisation des données pour les services de première ligne</p> <p>Les données en temps réel informent la première ligne</p>
<p>Capacité/compétences</p> <p>Ressources humaines disponibles</p> <p>Formation/développement de routine</p> <p>Compétences bien développées</p>	<p>Capacité/compétences</p> <p>Ressources humaines disponibles</p> <p>Formation/développement de routine</p> <p>Compétences bien développées</p>	<p>Capacité/compétences</p> <p>Ressources humaines disponibles</p> <p>Formation/développement de routine</p> <p>Compétences bien développées</p>	<p>Capacité/compétences</p> <p>Valeurs, atd, comportements, attitudes, comportements</p> <p>Promotion des valeurs, attitudes, comportements</p>	<p>Capacité/compétences</p> <p>Formation/développement de routine</p> <p>Compétences bien développées</p>
Autre	Autre	Autre	Autre	Autre

# BOÎTE À OUTILS



- L'approche du **GFF** basée sur les compétences pour l'utilisation des données

Paquet d'apprentissage sur l'utilisation  
des données



MÉCANISME DE  
FINANCEMENT  
MONDIAL



LA BANQUE MONDIALE  
IBRD • IDA | GROUPE DE LA BANQUE MONDIALE

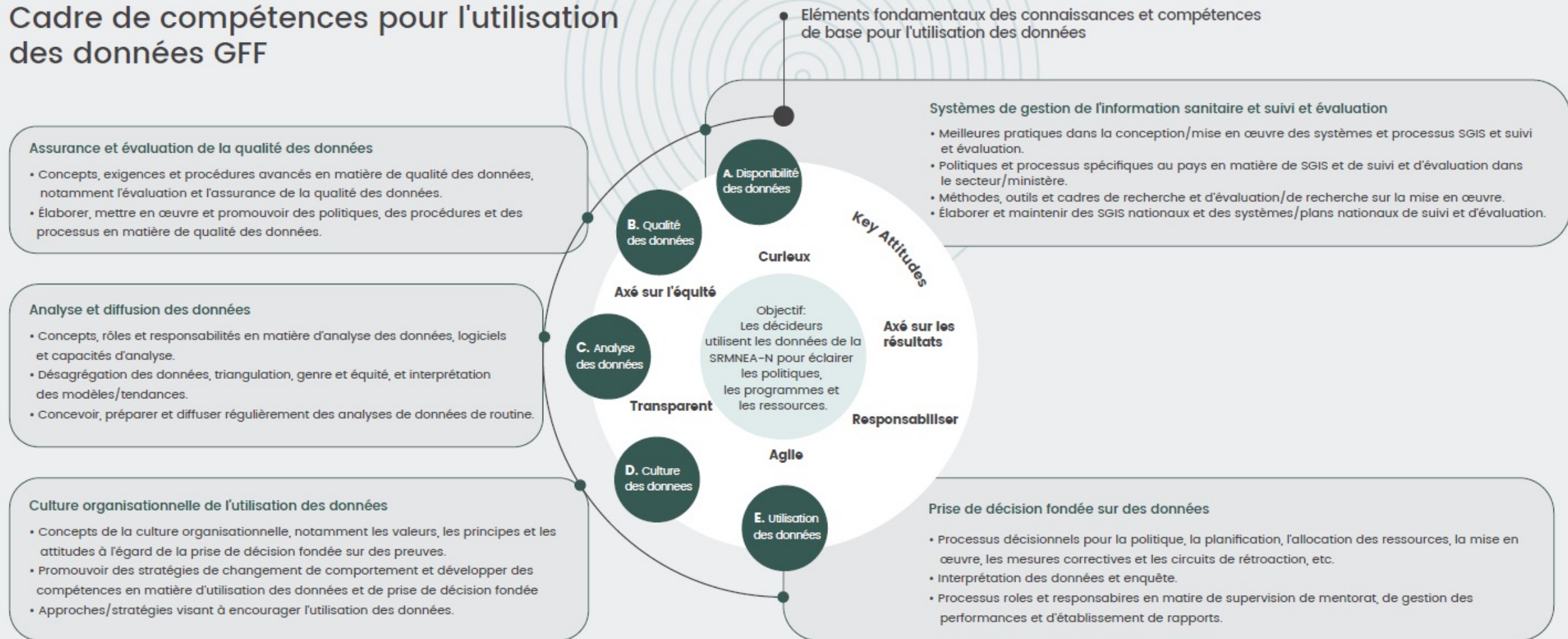


# Boîte à outils pour les compétences en matière d'utilisation des données

- Fournit des outils pratiques pour évaluer les besoins en compétences des pays en matière d'utilisation des données et pour concevoir des stratégies d'apprentissage en réponse à ces besoins.
- Il aborde à la fois les connaissances et les compétences nécessaires pour compiler, analyser et utiliser les données, et les attitudes organisationnelles qui motivent et inspirent les équipes à utiliser activement les données.

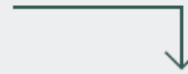


# Cadre de compétences pour l'utilisation des données GFF



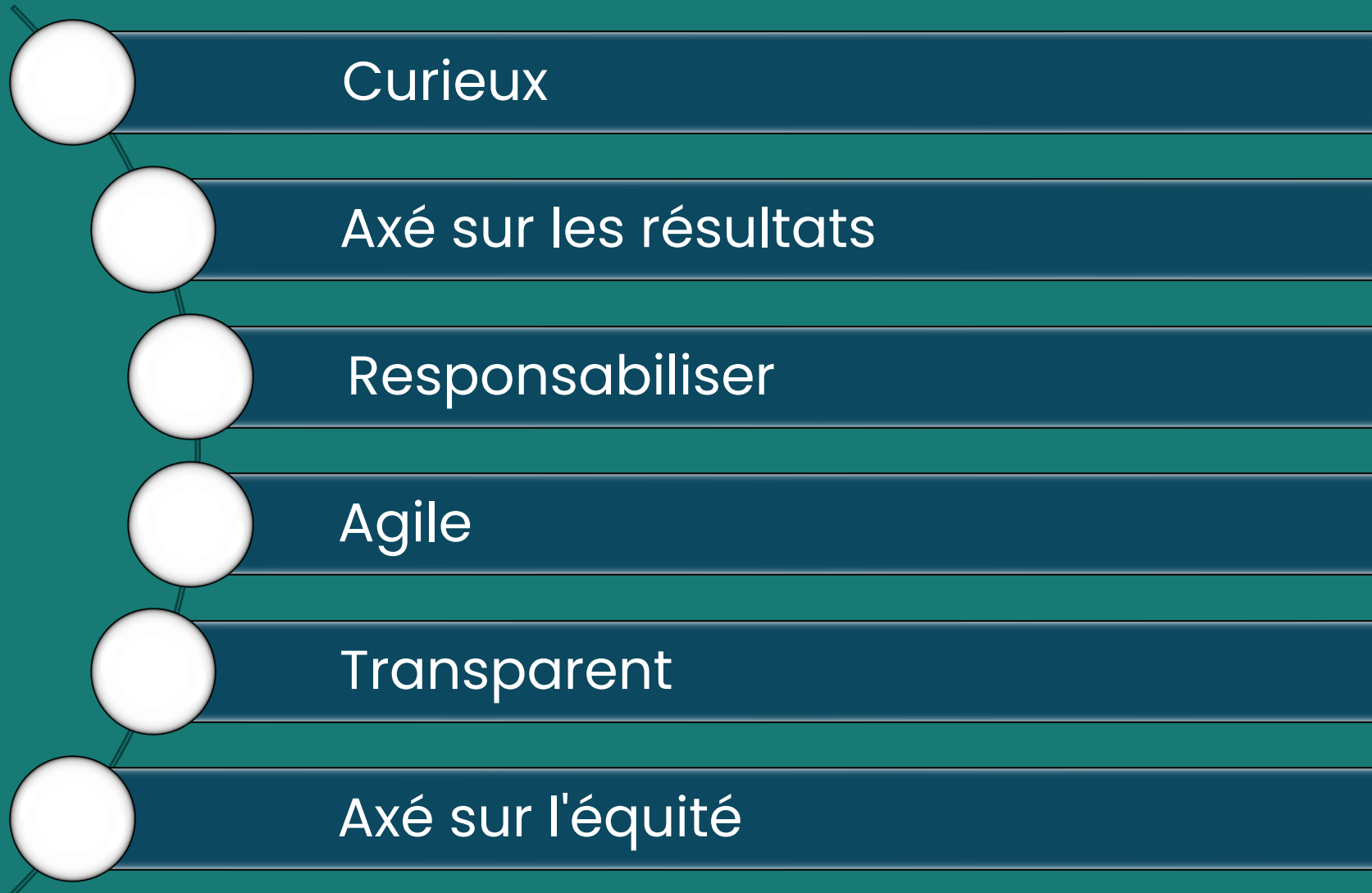
# Évaluation des besoins en compétences

Building Block E. Data use					
COMPETENCIES - Knowledge, Skills & Attitudes	Senior ministry leadership	District managers / Clinical leads	District HMIS / M&E Staff	Facility managers	Gaps/priority competency development needs
<b>Knowledge (Understanding of...)</b>					
Decision-making processes for policy, planning, resource allocation, implementation, and course correction	●	●	●		
Sub-national decision-making processes for planning, resource allocation, implementation, course correction etc.	●	●	●	●	
Data interpretation and inquiry (inc. of different data types, e.g., routine data, surveys, research), and evidence-based management approaches.	●	●	●	●	
Feedback loops, both between different levels of decision-makers and between data users and data producers.	●	●	●	●	



COMPETENCIES - Knowledge, Skills & Attitudes	Senior ministry leadership	District managers / Clinical leads	District HMIS / M&E Staff	Facility managers	Gaps/priority competency development needs
<b>Knowledge (Understanding of...)</b>					
Decision-making processes for policy, planning, resource allocation, implementation, and course correction	✓	✓	✗		<i>Understanding among district managers regarding their role within the national processes is currently weak.</i>
Sub-national decision-making processes for planning, resource allocation, implementation, course correction etc.	✓	✓	✓	✗	<i>Facility managers have not been sensitized to processes within their district, which affects their ability to work according to expectations.</i>
Data interpretation and inquiry (inc. of different data types, e.g., routine data, surveys, research), and evidence-based management approaches.	✓	✓	✓	✗	<i>Need for improved knowledge and skills for data interpretation.</i>
Feedback loops, both between different levels of decision-makers and between data users and data producers.	✓	✗	✓	✗	<i>Feedback loops are not something that has been promoted; need for better understanding of what this involves and how to do it.</i>

# Attitudes à l'égard de l'utilisation des données



2 études de cas

Rwanda - Amélioration de l'analyse  
et de la culture des données pour  
des approches multisectionnelles de la  
santé et de la nutrition

# Etude de cas : Réponse nationale à la nutrition au Rwanda

## *Objectif*

- Compte tenu de la persistance de taux élevés de malnutrition infantile, le gouvernement a cherché à renforcer les approches multisectorielles de la réponse nationale en matière de nutrition.

## *Ce qui a été fait...*

- Cartographie des besoins en données des utilisateurs et élaboration d'un plan d'utilisation des données, y compris l'identification de champions des données pour promouvoir une culture de l'utilisation des données.
- Élaboration d'un tableau de bord intégré du développement de l'enfant et d'un système d'information de gestion
- Introduction d'un examen de routine des données dans les processus de gestion
- Mise en place d'un système de suivi des ressources nutritionnelles
- Promotion de l'alignement de l'engagement des donateurs

# Etude de cas : Réponse nationale à la nutrition au Rwanda

## *Quels progrès y a-t-il eu ?*

- Une compréhension renforcée et partagée des causes du retard de croissance et des réponses efficaces dans tous les secteurs
- Intégration de la nutrition dans les plans et budgets nationaux
- Amélioration de la planification, de la coordination et de l'établissement des priorités multisectorielles
- Amélioration de la convergence et du ciblage des services de santé, de nutrition et de développement du jeune enfant

# Rwanda - transformer la culture de l'utilisation des données

Dr Nkechi  
Olalere

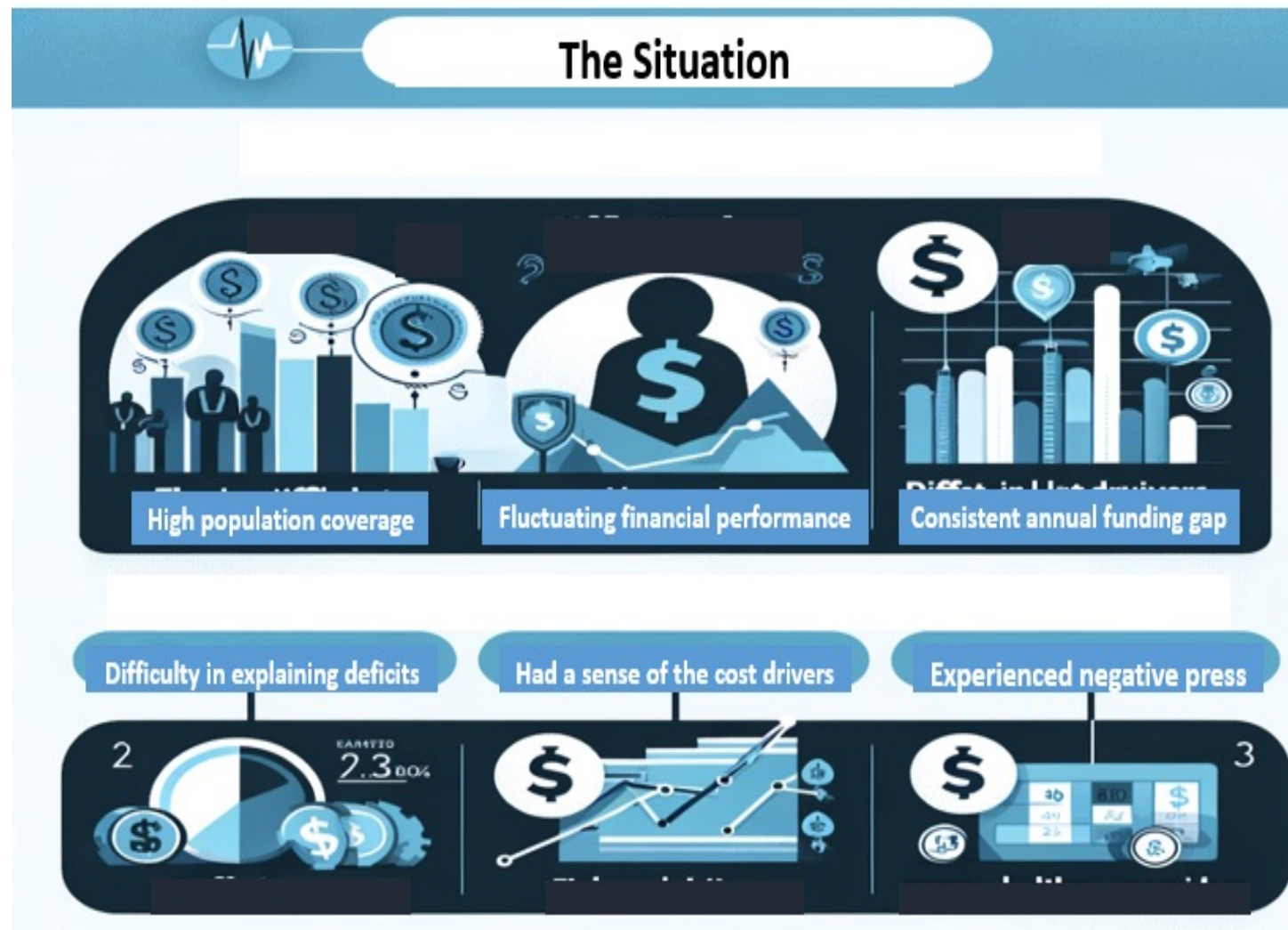


# Quelle était la situation ?

Le succès initial et les difficultés financières de CBHI.

Incapacité à expliquer les facteurs de coûts et les déficits financiers aux principales parties prenantes.

Tension due aux retards de paiement des prestataires de soins de santé et à la presse négative.



# Aperçu des données du projet en attente

## Principales informations obtenues

Données relatives aux visites des patients : catégorie d'ubudehe et données démographiques (âge, sexe)

Inducteurs de coûts

Principaux diagnostics

Taux et motifs de refus

Délai moyen de vérification d'une demande

Nombre moyen de prescriptions

## Données également :

Identifier les domaines de détection de la fraude et les programmes de prévention.

Démonstration d'une plus grande transparence et d'une plus grande souplesse dans la prise de décision.





# Résultats et réformes

Les réformes sont lancées sur la base des données recueillies :

Passage au paiement par capitation,  
Automatisation des processus,  
Taxes affectées au financement.

Perspectives opérationnelles

Comprendre leur structure de coûts  
Pourrait mettre en évidence les domaines de fraude potentielle  
Possibilité d'identifier les tendances qui doivent être prises en compte

Des approches orientées vers les résultats, transparentes et axées sur l'équité.



## Impact sur les parties prenantes

Les réformes fondées sur des données ont amélioré les relations avec le ministère des finances et les dirigeants politiques.

La transparence et la prise de décision fondée sur des données probantes ont renforcé la confiance et la collaboration.

L'autonomisation des dirigeants de l'IHAB grâce à l'accès aux données et à la capacité de conduire le changement.



# Discussion

Quels sont les éléments facilitateurs que vous pourriez favoriser dans vos organisations pour promouvoir une culture de prise de décision fondée sur des données probantes ?

De quel soutien avez-vous besoin au cours de ce parcours ?